



Secretaria de
Cultura e Turismo



APRESENTAÇÃO

Segundo estudos da Organização Mundial do Turismo – OMT, em nível mundial, o turismo tem apresentado índices expressivos de crescimento, apesar dos momentos de crise econômica vivenciados ao longo dos últimos anos, o que comprova a necessidade cada vez maior da sociedade moderna em consumir serviços de lazer e entretenimento, além de conhecer novos lugares e culturas.

A atividade turística por possuir um efeito multiplicador significativo, necessita obter informações confiáveis sobre os diferentes componentes para que seja possível atender às necessidades reais da cadeia turística local em direção ao atendimento das demandas dos grupos envolvidos, já que os bens e serviços consumidos na localidade visitada aumenta a geração de novos empregos e renda.

Mesmo com a instabilidade que o país vivencia, onde a retração do consumo apresenta uma baixa motivação à utilização de bens e serviços, principalmente os que não são considerados bens essenciais, em Salvador, o efeito multiplicador do turismo apresentou alguns sinais positivos nos seis primeiros meses de 2019.

Desta forma, tendo em vista a necessidade de acompanhar o desenvolvimento da atividade turística e identificar no ambiente atual os principais problemas e fatores que impulsionam o turismo em Salvador, a Unidade Coordenadora do Programa de Desenvolvimento do Turismo - UCP PRODETUR, através do Observatório do Turismo, disponibiliza neste boletim os principais números do primeiro semestre de 2019, fornecidos pelos órgãos e instituições que estão direta e indiretamente ligados ao turismo.

O intuito deste estudo é servir de instrumento de apoio para a própria Prefeitura de Salvador além de órgãos estaduais e federais, e componentes do trade, que podem se utilizar destas informações para a planificação de suas respectivas ações referenciadas à atividade turística na cidade.

Salvador, 08 de agosto de 2019.

CLÁUDIO TINOCO

Secretário de Cultura e Turismo

AILA LEVINDO PEDREIRA BRITTO

Coordenadora Geral do PRODETUR Salvador

1. Dados da Hotelaria de Salvador

A Taxa de Ocupação dos principais hotéis da capital baiana vem mostrando um crescimento semestral contínuo desde 2017, acarretando em uma média para 2019 de aproximadamente 63%. A situação é semelhante em relação ao número de Unidades Habitacionais vendidas, onde no primeiro semestre de 2019 foi apresentado um resultado superior em aproximadamente 44.030 quartos na comparação com o mesmo período do ano anterior, conforme pode ser visto na tabela 01 a seguir.

Tabela 01: Taxa de Ocupação e UH's Vendidas

Taxa de Ocupação e Consumo de Diárias nos Meios de Hospedagem								
Total de UH's em Salvador	2016		2017		2018		2019 ¹	
	16.741		16.885		16.885		16.920	
UH's Disponíveis por Mês	502.230		506.550		506.550		507.600	
Meses	Ocp	UH's Vendidas	Ocp	UH's Vendidas	Ocp	UH's Vendidas	Ocp	UH's Vendidas
Janeiro	71,63%	359.747	69,97%	354.433	80,54%	407.975	79,15%	401.765
Fevereiro	60,21%	302.393	64,89%	328.700	68,01%	344.505	70,67%	358.721
Março	52,41%	263.219	56,55%	286.454	65,59%	332.246	68,91%	349.787
Abril	47,50%	238.559	49,86%	252.566	59,69%	302.360	54,50%	276.642
Maio	47,66%	239.363	48,42%	245.272	48,88%	247.602	51,85%	263.191
Junho	41,09%	206.366	42,67%	216.145	47,13%	238.636	52,67%	267.353
Média / Total	53,42%	1.609.647	55,39%	1.683.570	61,64%	1.873.425	62,96%	1.917.459
Varição	-3,1%	-6,4%	3,7%	4,6%	11,3%	11,3%	2,1%	2,4%

Fonte: FeBHA/ SETUR – BA (Elaboração: UCP PRODETUR Salvador - SECULT, 2019)

¹ Sujeito a alteração

Comparando a taxa de ocupação do primeiro semestre com o mesmo período dos anos da série histórica registrada na tabela 01 e demais anos que antecedem tais dados, percebe-se que o ano de 2019 obteve a maior média dos últimos sete anos. O ano de 2019 também registrou os melhores meses de fevereiro, março, maio e junho da série histórica evidenciada acima, atingindo variações, na comparação com os mesmos períodos do ano anterior, de 3,9%, 5%, 6% e 11,7%, respectivamente.

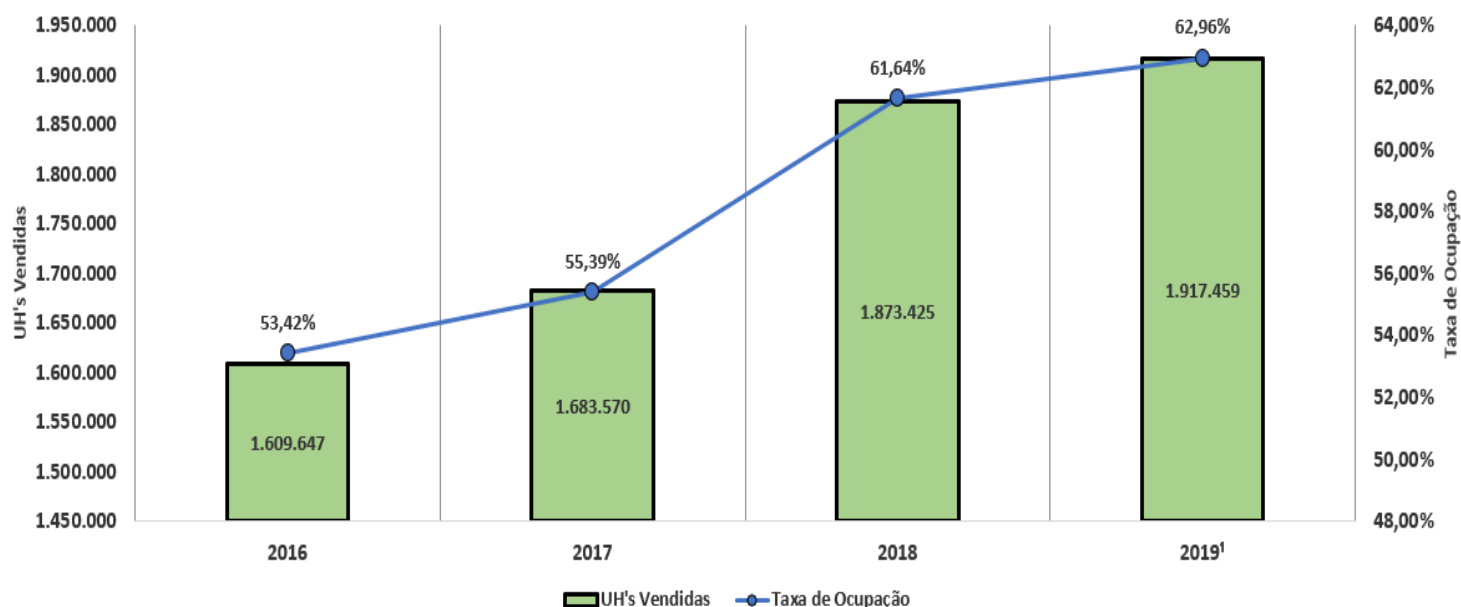
Importante ressaltar que com o constante aumento nas taxas de ocupação e UH's Vendidas, as suas respectivas variações também registraram crescimento, sendo que o primeiro semestre de 2019 alcançou índices positivos de 17,8% para a taxa de ocupação e 19,1% para as UH's vendidas, quando comparado com o mesmo período de 2016.

O gráfico 01, que faz a relação entre a taxa de ocupação e UH's vendidas, evidencia um crescimento constante a partir de 2017, registrando em 2019 o melhor resultado da série exposta: aproximadamente 44.030 quartos (vendidos) na comparação com o semestre do ano anterior (variação de 2,4%). Já comparando o primeiro semestre de 2019 com o mesmo período de 2016, o crescimento é ainda maior: aproximadamente 307.810 quartos a mais. Importante destacar que o primeiro semestre de 2019 tornou-se o melhor índice de quartos vendidos desde

2009, ano base para início da série histórica criada pela Unidade Coordenadora do PRODETUR Salvador.

Gráfico 01: Desempenho da Hotelaria (Janeiro a Junho)

Taxa de Ocupação e UH's Vendidas



Fonte: FeBHA/ SETUR – BA (Elaboração: UCP PRODETUR Salvador - SECULT, 2019)

¹ Sujeito a alteração

Para as diárias médias, o primeiro semestre de 2019 seguiu a tendência positiva e registrou um crescimento significativo em relação ao mesmo período do ano anterior; obtendo inclusive a melhor variação dentre os períodos expostos na tabela 02 (9,7%). Já comparando o semestre de 2019 com o mesmo período do ano de 2016, a diária média registrou um índice superior em aproximadamente 13,2%.

Tabela 02: Relatório das Diárias Médias e REVPAR de Salvador

Diária Média e REVPAR dos Meios de Hospedagem (R\$)								
Meses/ Ano	2016		2017		2018		2019 ¹	
	DM	REVPAR	DM	REVPAR	DM	REVPAR	DM	REVPAR
Janeiro	222,58	159,43	223,74	156,55	227,58	183,29	252,98	200,23
Fevereiro	320,09	192,73	317,60	206,09	320,05	217,67	245,22	173,30
Março	198,65	104,11	200,01	113,11	208,41	136,70	320,13	220,60
Abril	193,09	91,72	194,22	96,84	206,02	122,97	212,80	115,98
Maio	192,87	91,92	190,36	92,17	200,18	97,85	210,56	109,18
Junho	189,94	78,05	186,39	79,53	195,84	92,30	248,92	131,11
Média	219,54	119,66	218,72	124,05	226,35	141,80	248,44	158,40
Variação	-		-0,4%	3,7%	3,5%	14,3%	9,7%	11,7%

Fonte: FeBHA (Elaboração: UCP PRODETUR Salvador - SECULT, 2019)

¹ Sujeito a alteração

Importante observar que nos meses em que ocorreram o carnaval (fevereiro de 2016 a 2018; e março de 2019) a diária média elevou consideravelmente, onde foram registradas variações superiores a 30% na comparação com os respectivos meses anteriores. Outro aspecto a se destacar em 2019 é a recuperação dos valores médios acima dos R\$ 200,00 para as diárias médias após o período do carnaval; fato este que pode estar associado as ações voltadas para a captação de turistas após o fim do período de alta estação/ verão.

Ainda na tabela 02, porém levando-se em conta o REVPAR (indicador criado para mensurar a eficiência da hotelaria em relação à sua receita), percebe-se que há um constante crescimento desde 2016, atingindo no ano de 2019 seu melhor índice para o semestre: R\$ 158,40. Assim como em 2018, o ano de 2019 também superou a casa dos dois dígitos em sua variação semestral, registrando um crescimento de aproximadamente 12%.

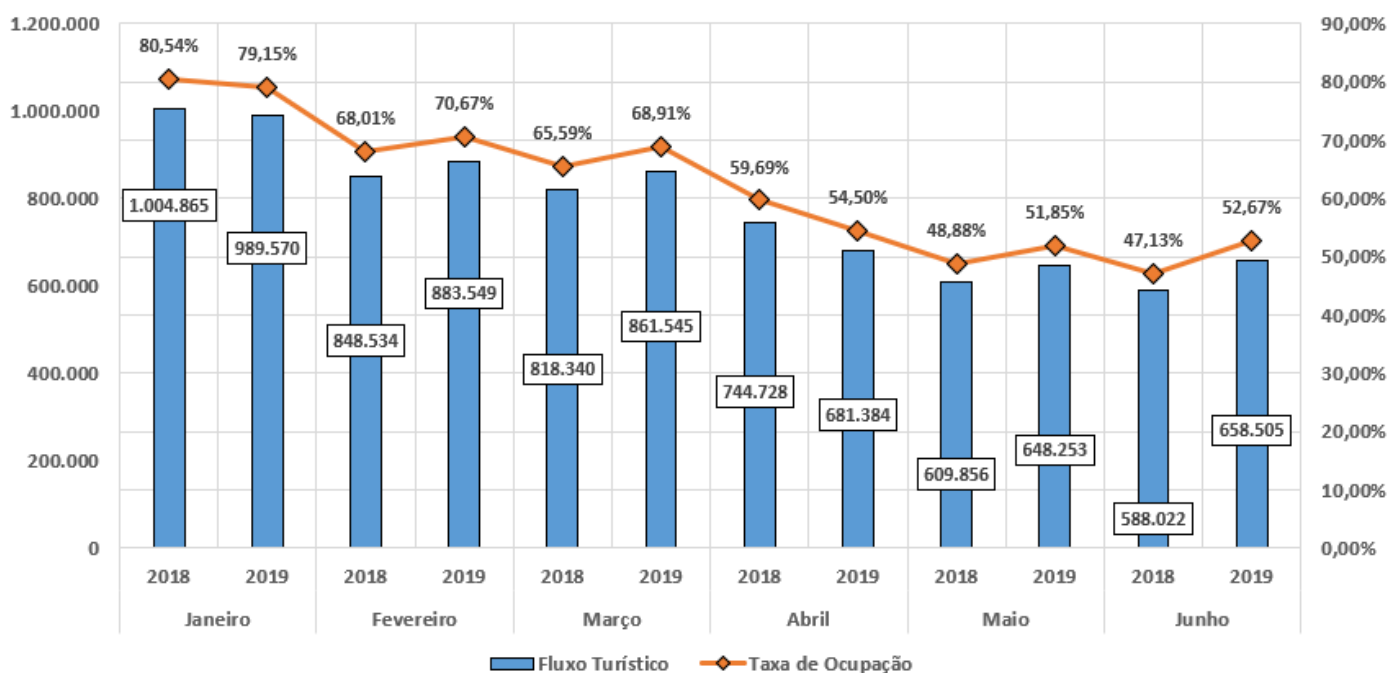
2. Estimativa de Fluxo Turístico para a Cidade

O cálculo estimado do fluxo turístico de janeiro a junho de 2019 está representado no gráfico 02 e registra uma variação positiva de aproximadamente 2,4%, em comparação com o mesmo período do ano anterior, sendo o melhor primeiro semestre desde a criação da metodologia deste cálculo em 2014, com 4.722.805 turistas. Tal resultado é superior em aproximadamente 108.460 turistas em relação ao mesmo período de 2018.

Quanto as variações, apenas os meses de janeiro e abril de 2019 registraram índices negativos em relação ao mesmo período do ano anterior. Já os destaques positivos ficam para os meses de maio e junho, que apresentaram os seguintes resultados: 6% e 12%, respectivamente.

Gráfico 02: Dados da Hotelaria e Estimativa de Fluxo Turístico em Salvador

Taxa de Ocupação e Estimativa de Fluxo Turístico



Fonte: FeBHA/ UCP PRODETUR Salvador - SECULT, 2019

Já a média mensal do ano de 2019 ficou até o momento (janeiro a junho) em torno de 787.134 turistas; 18.076 a mais que o mesmo período de 2018, quando foi registrada uma média mensal de 769.058 turistas.

3. Situação dos Voos Nacionais e Internacionais

Os dados dos voos nacionais e internacionais evidenciaram que a cidade de Salvador deixou de possuir o principal aeroporto do Nordeste, já que os bons resultados dos voos nacionais e internacionais nos seis primeiros meses do ano de 2019 colocaram o aeroporto de Recife na primeira posição. Já o aeroporto de Fortaleza manteve o mesmo patamar dos anos anteriores (3º lugar), porém com crescimento significativo em seus índices.

Tal fato pode ser percebido na série exposta no quadro 01, onde o aeroporto da capital baiana registra uma baixa no número total de pousos e decolagens dos voos nacionais e internacionais, atingindo no primeiro semestre de 2019 uma queda superior a 2.580 voos na comparação com o mesmo período do ano anterior; e uma diferença de aproximadamente 7.030 voos (a menos) na comparação com o aeroporto de Recife.

Ainda no quadro 01 é possível perceber que o aeroporto de Fortaleza, após a implantação do seu centro de distribuição de voos (HUB), elevou em aproximadamente 91% o número total de pousos e decolagens internacionais entre o primeiro semestre de 2019 e 2018, superando os aeroportos de Recife e Salvador, e assumindo o posto de principal aeroporto internacional do Nordeste em movimentação. Já o aeroporto de Salvador, mesmo com o crescimento de aproximadamente 8%, não conseguiu superar o aeroporto da capital pernambucana no número de pousos e decolagens internacionais, quando se compara o primeiro semestre de 2019 com o mesmo período do ano de 2018, ficando na 3ª colocação dos principais aeroportos da região.

Quadro 1: Voos para os Principais Aeroportos do Nordeste

Movimentação Operacional (Voos): Pousos e Decolagens¹						
Ano	Aeroportos					
	Salvador		Recife		Fortaleza	
	Nac.	Int.	Nac.	Int.	Nac.	Int.
2017²	36.002	1.115	34.357	1.075	24.274	858
Total	37.137		35.432		25.132	
2018	29.110	1.182	31.932	1.444	19.687	822
Var. 2018/2017	-19,1%	6,0%	-7,0%	34,3%	-18,8%	-4,1%
Total	30.292		33.376		20.509	
Var. 2018/2017	-18,4%		-5,8%		-18,3%	
2019³	26.427	1.281	33.312	1.424	21.522	1.571
Var. 2019/2018	-9,2%	8,4%	4,3%	-1,4%	9,3%	91,1%
Total	27.708		34.736		23.093	
Var. 2019/2018	-8,5%		4,1%		12,6%	

Fonte: ANAC (Elaboração: UCP PRODETUR Salvador - SECULT, 2019)

¹ Dados de Janeiro a Junho

² Dados INFRAERO (Fonte anterior à privatização dos aeroportos de Salvador e Fortaleza)

³ Sujeito a alteração (Voos Regulares e Não Regulares)

Os dados do primeiro semestre de 2019 para a movimentação de passageiros nos principais aeroportos do Nordeste seguiu a mesma tendência registrada nos voos, evidenciando que há um aumento significativo para os aeroportos de Recife e Fortaleza, e queda nos números do aeroporto de Salvador. O aeroporto da capital pernambucana continua na liderança no ranking dos três primeiros aeroportos do Nordeste no número total de passageiros embarcados e desembarcados (nacionais e internacionais), seguido pelo aeroporto de Salvador, que apesar de estar na segunda posição do ranking, pode ser ultrapassado pelo aeroporto de Fortaleza pela primeira vez caso não sejam alterados os parâmetros das variações (Quadro 02).

Quadro 2: Passageiros para os Principais Aeroportos do Nordeste

Movimentação de Passageiros: Embarques e Desembarques¹						
Ano	Aeroportos					
	Salvador		Recife		Fortaleza	
	Nac.	Int.	Nac.	Int.	Nac.	Int.
2017²	3.570.233	162.425	3.442.680	152.718	2.712.185	112.489
Total	3.732.658		3.595.398		2.824.674	
2018	3.668.140	205.378	3.811.735	258.583	2.777.022	141.983
Var. 2018/2017	2,7%	26,4%	10,7%	67,5%	2,3%	24,5%
Total	3.873.518		4.070.318		2.919.005	
Var. 2018/2017	3,7%		13,1%		3,2%	
2019³	3.353.848	212.991	4.053.311	250.862	3.148.333	273.319
Var. 2019/2018	-8,6%	3,7%	6,3%	-3,0%	13,4%	92,5%
Total	3.566.839		4.304.173		3.421.652	
Var. 2019/2018	-7,9%		5,7%		17,2%	

Fonte: ANAC (Elaboração: UCP PRODETUR Salvador - SECULT, 2019)

¹ Dados de Janeiro a Junho

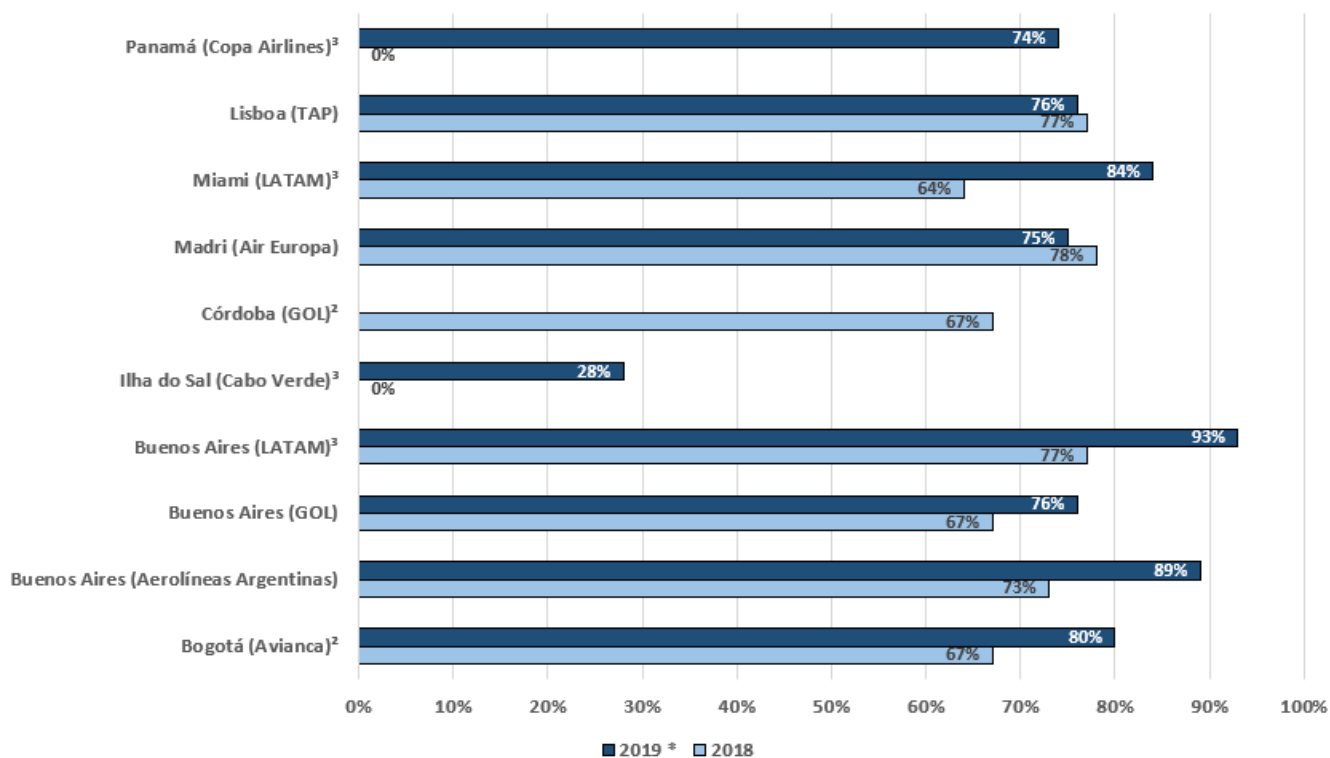
² Dados INFRAERO (Fonte anterior à privatização dos aeroportos de Salvador e Fortaleza)

³ Sujeito a alteração (Passageiros pagos e gratuitos)

Ainda no quadro 02, a comparação dos dados de 2019 com o mesmo período de 2018 confirma que o aeroporto de Fortaleza apresenta a melhor variação positiva dos aeroportos: aproximadamente 17% no total de passageiros nacionais e internacionais. Já o aeroporto da capital baiana apresentou resultado positivo apenas no número de passageiros internacionais. O quadro de variações também é favorável ao aeroporto de Fortaleza levando-se em conta apenas os dados dos passageiros nacionais: 13,4% contra -8,6% de Salvador; e os dados dos passageiros internacionais, onde a capital cearense obteve uma variação positiva de aproximadamente 93% contra 3,7% do aeroporto de Salvador.

Dentre os voos regulares diretos com destino a Salvador, destacam-se os dados mensais da taxa de ocupação nos voos internacionais, onde o gráfico 03 evidencia que, com exceção dos voos da Cabo Verde Airlines, o percentual ficou acima dos 64% para os voos regulares realizados nos seis primeiros meses de 2019. Destaque para os voos da LATAM e Aerolíneas Argentinas, ambos procedentes de Buenos Aires, que atingiram as respectivas porcentagens: 93% e 89%.

Gráfico 03: Dados dos Voos Regulares Internacionais – Destino Salvador

Taxa de Ocupação nos Voos Regulares Internacionais - Médias¹

Fonte: ANAC (Elaboração: UCP PRODETUR Salvador - SECULT, 2019)

¹ Dados de janeiro a junho

² Operações Encerradas: AVIANCA: abril de 2018; GOL (Córdoba): encerradas em novembro de 2018

³ Operações iniciadas: LATAM (Buenos Aires): março de 2018; CABO VERDE: junho de 2018; LATAM (Miami): abril de 2018; COPA AIRLINES: Operações iniciadas em julho de 2018

*Sujeito a alteração

Ainda no gráfico 03, é importante destacar o crescimento da taxa de ocupação dos voos da LATAM, procedentes de Miami, além dos voos da GOL, procedentes de Buenos Aires, que apresentaram variações semestrais de aproximadamente 31,2% (ou vinte pontos percentuais) e 13,4% (ou nove pontos percentuais), respectivamente.

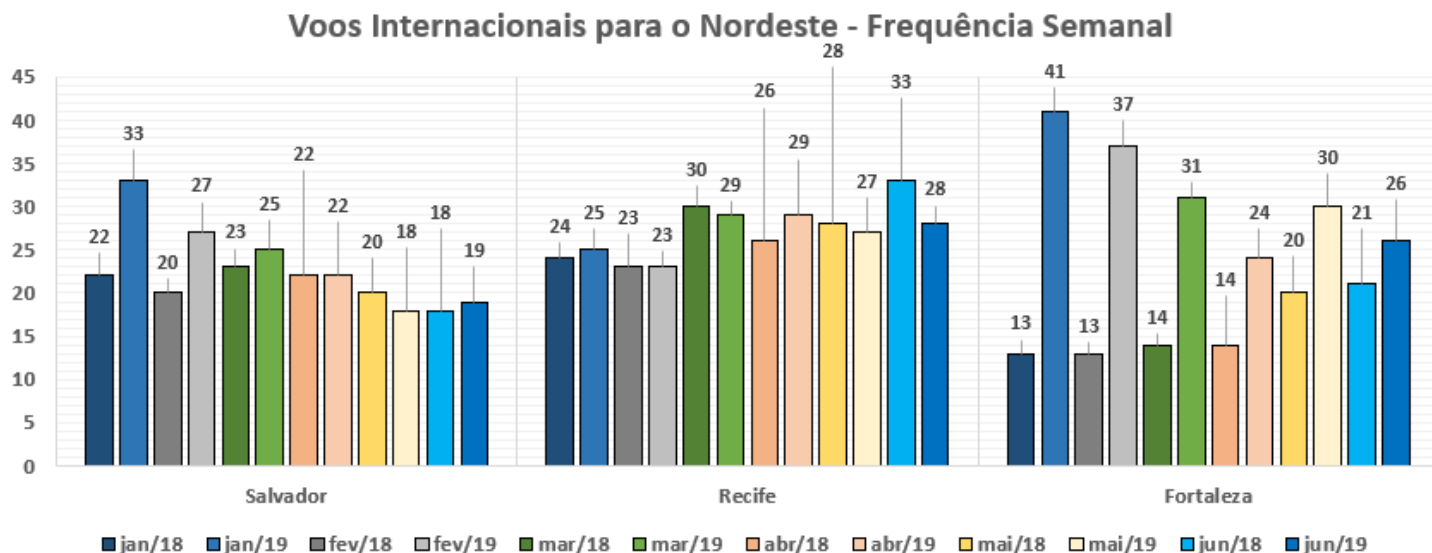
Importante destacar também a inclusão de novas rotas regulares para o aeroporto da capital baiana, a exemplo dos voos das empresas aéreas Copa Airlines e Cabo Verde, que operam nas cidades de Panamá e Ilha do Sal.

Seguindo com os dados aeroportuários internacionais, destacam-se também os números dos voos e assentos ofertados semanalmente para a região Nordeste, onde no primeiro semestre de 2019 o aeroporto de Fortaleza, após a implantação do HUB da Gol, Air France e KLM, assumiu a liderança do ranking nos dois quesitos.

Os índices do gráfico 04 evidenciam que o mês de janeiro apresentou o melhor resultado para a capital baiana durante o primeiro semestre de 2019 no que diz respeito ao total de voos semanais. Entretanto, os trinta e três voos semanais diretos com destino a Salvador não superaram os quarenta e um voos semanais com destino à capital cearense (alcançado também

em janeiro de 2019), que implantou uma diferença de oito voos a mais em relação a Salvador e dezesseis voos a mais em relação ao aeroporto de Recife, assumindo o posto de principal portão de entrada de turistas internacionais para o Nordeste.

Gráfico 04: Frequência Semanal de Voos Internacionais – Destino Nordeste



Fonte: ANAC (Elaboração: UCP PRODETUR Salvador - SECULT, 2019)

Quanto as variações, comparando o somatório dos dados dos voos semanais realizados no primeiro semestre de 2019 com o mesmo período do ano anterior, os melhores índices registrados foram: Fortaleza (98,9%); Salvador (15,2%) e Recife (-1,8%).

Já em relação ao número de assentos disponibilizados durante a semana nos voos internacionais com destino às três principais capitais do Nordeste, a tabela 03 confirma o aeroporto de Fortaleza como líder do ranking, superando os aeroportos de Recife e Salvador na oferta para o primeiro semestre de 2019.

Tabela 03: Frequência Semanal de Assentos nos Voos Internacionais – Destino Nordeste

Número de Assentos Ofertados nos Voos Internacionais – Frequência Semanal									
Meses	Aeroportos								
	Salvador			Recife			Fortaleza		
	2018	2019	Variação 19/18	2018	2019	Variação 19/18	2018	2019	Variação 19/18
Janeiro	4.873	6.776	39,0%	5.744	5.817	1,2%	3.150	8.872	181,6%
Fevereiro	4.424	5.634	27,3%	5.465	5.321	-2,6%	3.167	8.010	152,9%
Março	5.304	5.428	2,3%	6.914	7.028	1,6%	3.332	7.356	120,7%
Abril	4.554	4.911	7,8%	5.857	6.851	16,9%	3.055	5.801	89,8%
Mai	4.643	4.072	-12,2%	6.811	6.391	-6,1%	4.721	7.197	52,4%
Junho	4.133	4.244	2,6%	7.763	6.576	-15,2%	4.968	6.247	25,7%
Total	27.931	31.065	11,2%	38.554	37.984	-1,4%	22.393	43.483	94,1%

Fonte: ANAC (Elaboração: UCP PRODETUR Salvador - SECULT, 2019)

Vale ressaltar que o somatório semestral das três principais capitais, registrados nos seis primeiros meses de 2019 (112.532 assentos ofertados), gerou uma variação positiva de aproximadamente 27%, quando comparado com o mesmo período do ano anterior (88.878 assentos ofertados). Tal dado é superior em 23.654 assentos semanais e pode ter relação com a ampliação das operações da Azul Linhas Aéreas no aeroporto de Recife e a criação do HUB da Gol, Air France e KLM no aeroporto de Fortaleza, o que culminou no crescimento semestral de 94% na oferta de assentos internacionais para a capital do Ceará.

Ainda na tabela 03, os dados do aeroporto de Fortaleza evidenciam que a oferta de assentos atingiu variações mensais acima dos 25%. Devido a esse fato, os dados semestrais de 2019 do aeroporto da capital cearense foram superiores ao do aeroporto de Salvador em mais de 12.418 assentos, atingindo um total de 43.483 contra 31.065, respectivamente.

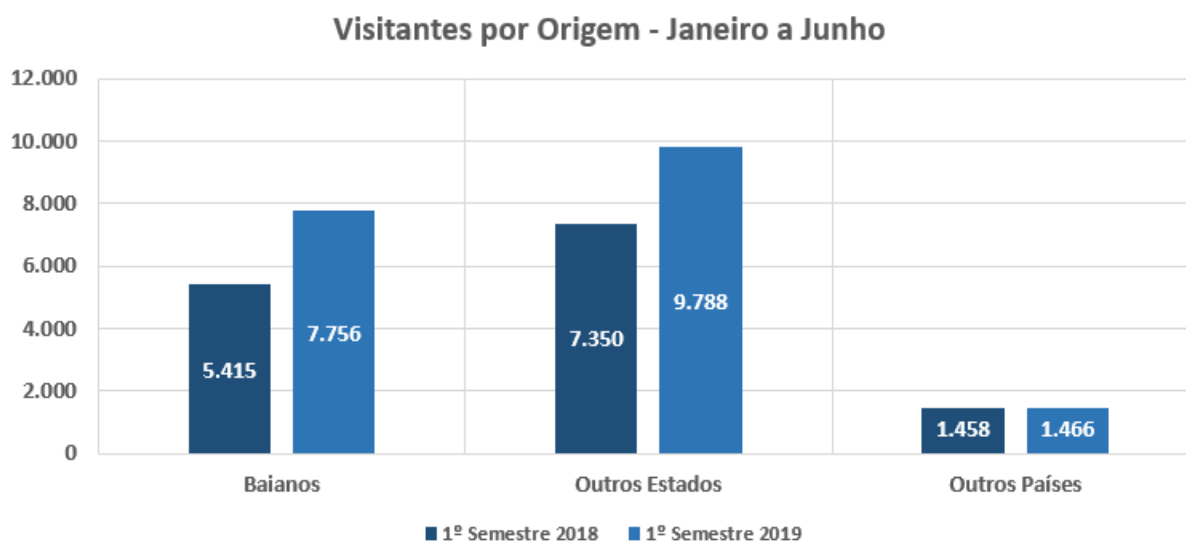
4. Equipamentos Turístico – Culturais da Prefeitura Municipal de Salvador

4.1 - A Casa do Rio Vermelho, Memorial Jorge Amado e Zélia Gattai, registrou um aumento no número de turistas no primeiro semestre de 2019, na comparação com o mesmo período do ano anterior. Apenas o mês de março de 2019 não foi superior na comparação com o mesmo mês de 2018, mas em compensação o mês de junho foi o que registrou a maior variação para o número total de turistas: 87,6%. Em números absolutos, os melhores meses do primeiro semestre de 2019 foram: janeiro (6.798 visitantes) e junho (2.317 visitantes).

Segregando por origem, os visitantes baianos foram os que obtiveram a melhor variação entre os meses de janeiro e junho: 43,2%. Já os visitantes oriundos de outros estados e estrangeiros registraram variações de 33,1% e 0,5%, respectivamente.

A origem dos visitantes registrados pelo Observatório do Turismo (Gráfico 05) tiveram como destaques no público nacional (exceto Bahia) os turistas que vieram dos Estados de São Paulo, Rio de Janeiro e Minas Gerais. Dentre os turistas internacionais que mais visitaram o memorial estão os argentinos, norte americanos e os franceses.

Gráfico 05: Visitantes da Casa do Rio Vermelho



Fonte: UCP PRODETUR Salvador - SECULT, 2019

Vale destacar que de janeiro a junho de 2019 foram registrados cerca de 19.010 visitantes. Tal resultado superou em 4.787 pessoas na comparação com o número semestral de 2018, quando foi registrado um total de 14.223 visitantes (incremento de 33,6%).

4.2 – O Espaço Pierre Verger da Fotografia Baiana e o Espaço Carybé de Artes, situados nos Fortes de Santa Maria e São Diogo, respectivamente, receberam juntos de janeiro a junho de 2019 cerca de 7.510 visitantes. Tal resultado é superior ao mesmo período do ano de 2018 em aproximadamente 800 visitantes, obtendo uma variação de 11,9%.

Comparando os dados por mês, o fluxo de visitantes no primeiro semestre do ano de 2019 para o Espaço Pierre Verger foi inferior apenas em março. Já para o Espaço Carybé de Artes, os meses de janeiro e maio foram inferiores na comparação com o mesmo período do ano anterior, conforme pode ser visto no quadro 03 a seguir.

Quadro 03: Relatório de Visitação dos Fortes

Espaço Pierre Verger da Fotografia Baiana				Espaço Carybé de Artes			
Meses/ Ano	2018	2019	Variação	Meses/ Ano	2018	2019	Variação
Janeiro	1.287	1.700	32,0%	Janeiro	867	838	-3,3%
Fevereiro	251	444	76,8%	Fevereiro	218	327	50,0%
Março	568	376	-33,8%	Março	311	323	3,8%
Abril	616	624	1,2%	Abril	305	377	23,6%
Maiο	866	1.083	25,0%	Maiο	708	526	-25,7%
Junho	431	572	32,7%	Junho	285	323	13,3%
Total	4.019	4.799	19,4%	Total	2.694	2.714	0,7%

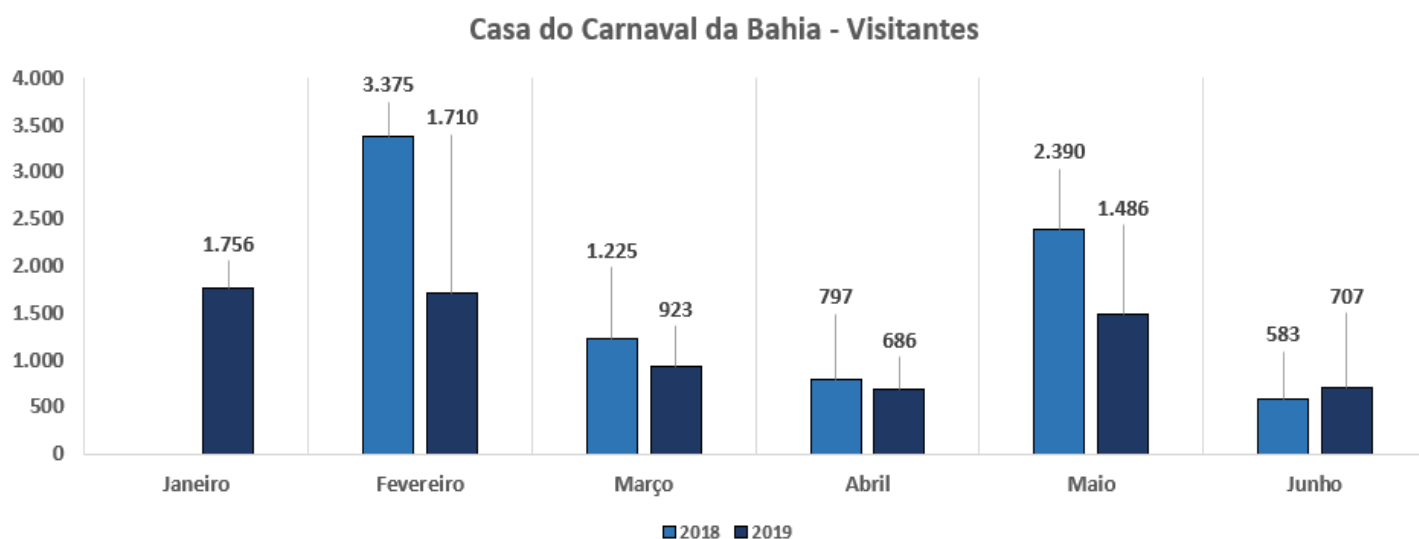
Fonte: UCP PRODETUR Salvador - SECULT, 2019

Importante ressaltar que nas operações dos Fortes, há uma quantidade maior de visitantes no Espaço Pierre Verger, que de janeiro a junho de 2019 registrou 2.085 pessoas a mais em relação ao Espaço Carybé. Este fato pode ser atribuído a menor visibilidade do forte de São Diogo em comparação ao de Santa Maria.

Outro aspecto a ser levado em consideração é a frequência de visitação diária do público nos dois fortes. Os dados do primeiro semestre de 2019 evidenciam que, exceto às quartas feiras quando há a gratuidade para todo o público, os dias mais preferidos pelos visitantes no Espaço Pierre Verger são as sextas e aos domingos. Já para os visitantes do Espaço Carybé, os dias mais frequentados são os domingos e segundas.

4.3 – O mais novo equipamento cultural inaugurado pela SECULT é a Casa do Carnaval da Bahia, que em seu primeiro semestre completo (janeiro a junho de 2019) recebeu mais de 7.260 pessoas, e devido à sua abertura em fevereiro de 2018, o gráfico 06 evidenciará apenas o comportamento do museu interativo ao longo dos meses.

Gráfico 06: Casa do Carnaval da Bahia – Visitantes



Fonte: UCP PRODETUR Salvador - SECULT, 2019

OBS: Inauguração do museu em fevereiro de 2018, com entrada gratuita

Entretanto, a partir do mês de março de 2018, a Secretaria Municipal de Cultura e Turismo passou a monitorar também os dados dos visitantes da Casa do Carnaval da Bahia, segregados por origem. Tais dados evidenciaram que no primeiro semestre de 2019, dentre os visitantes oriundos de outros estados, os que mais se destacaram foram os paulistas (550 pessoas); seguidos dos cariocas (442) e pernambucanos (112). Já em relação aos estrangeiros, os maiores visitantes foram os argentinos (190), americanos (170) e franceses (148).

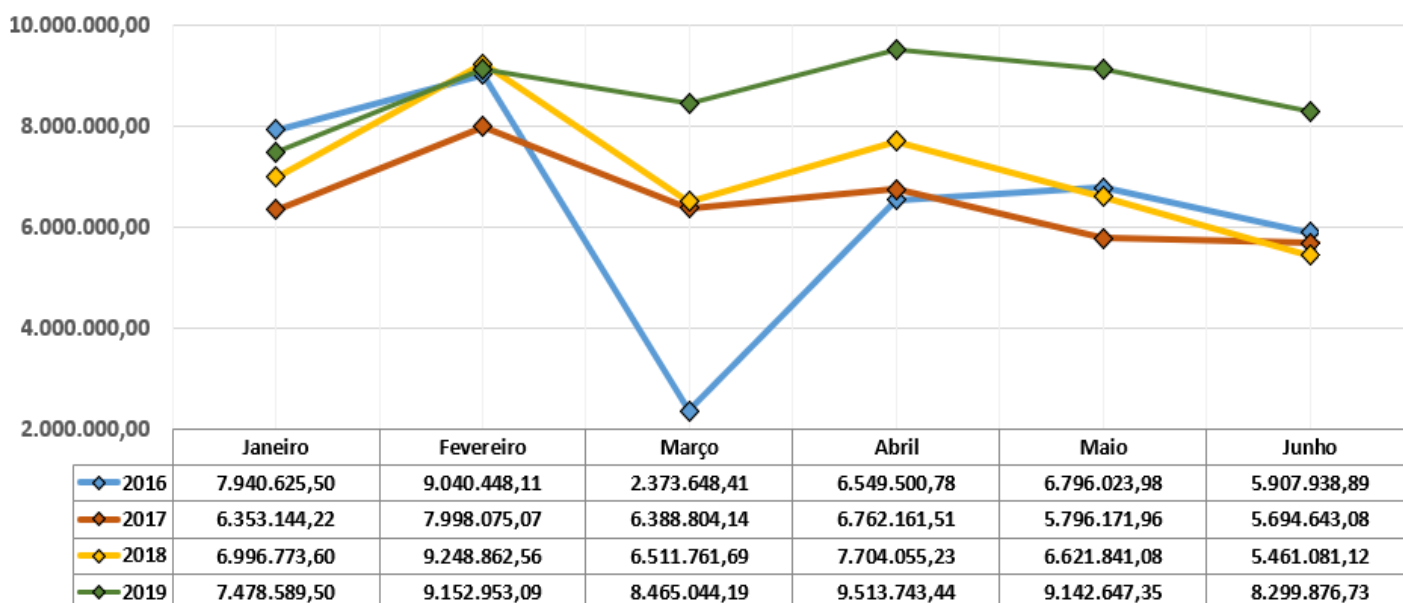
5. Dados do ISS do Turismo

O primeiro semestre do ano de 2019 apresentou uma melhora de 22,3% para o Imposto Sobre Serviços das Atividades Características do Turismo – ACT's na comparação com o mesmo período do ano anterior (Gráfico 07). Destaque para junho, que apresentou a maior variação positiva na comparação com os respectivos meses de 2018 (aproximadamente 52%). Apenas o mês de fevereiro obteve uma arrecadação menor que o mesmo período do ano anterior, atingindo uma variação de -1%. Para o somatório do semestre, o ano de 2019 atingiu uma arrecadação total de aproximadamente R\$ 52 milhões; dez milhões a mais que o mesmo período de 2018.

Comparando os dados do primeiro semestre de 2019 com o mesmo período do ano de 2016, a arrecadação de impostos no setor do turismo é ainda maior e atingiu uma variação superior aos 34%. Em números absolutos, de janeiro a junho de 2016 foi arrecadado cerca de R\$ 38 milhões, R\$ 14 milhões a menos que os dados registrados do ano corrente.

Gráfico 07: Arrecadação de Impostos no Setor do Turismo

**Imposto Sobre Serviços (ISS) Próprio¹ e Substituto²
Atividades Características do Turismo em Salvador**



Fonte: SEFAZ Salvador (Elaboração: UCP PRODETUR Salvador - SECULT, 2019)

¹ Declarado pelo prestador do serviço

² Declarado pelo tomador do serviço

Vale ressaltar também que o valor percentual de representação do setor do turismo na arrecadação total do município atingiu a casa dos 10%. Já comparando a representação do imposto do setor turístico em relação apenas ao setor de serviços da capital baiana, foi registrado um índice de 29% no total de janeiro a junho de 2019 (incremento de aproximadamente 12% na comparação com o mesmo período de 2018); fato este que fortalece a importância da cadeia do turismo no impacto financeiro de Salvador.

TÉCNICO RESPONSÁVEL:

Marcelo Lauria – Assistente de Monitoramento e Avaliação do PRODETUR Salvador